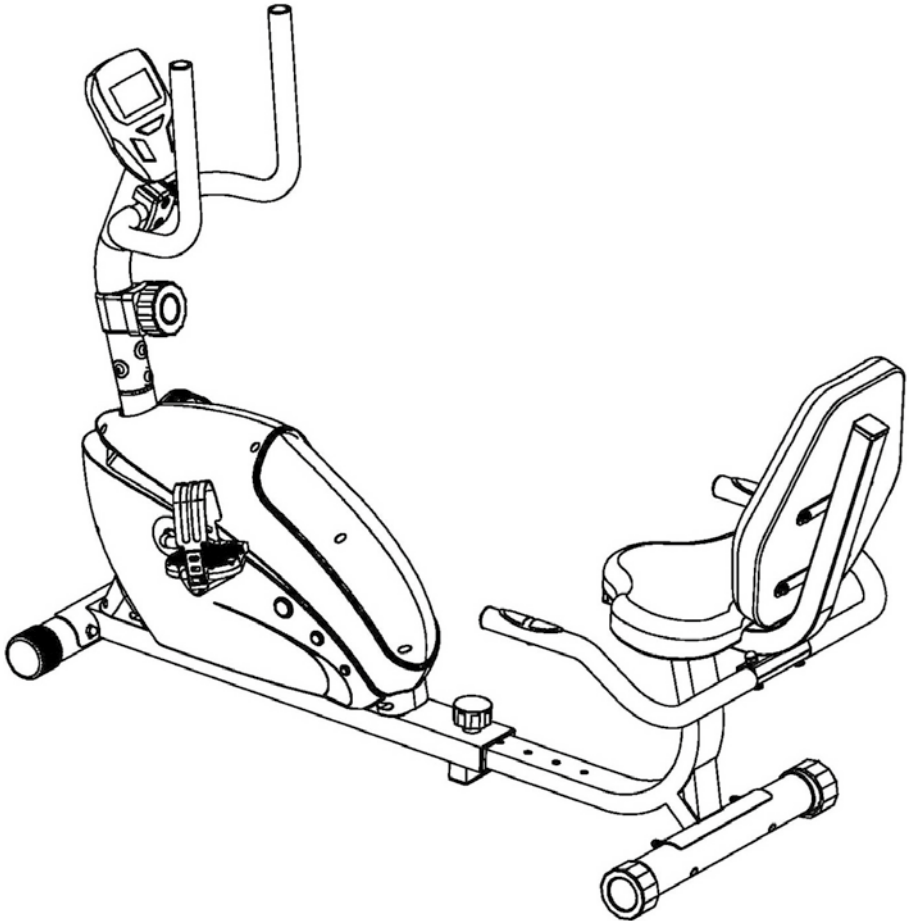


Magnetic Bike

Mode d'emploi



Important !

Veillez lire avec attention ce manuel avant de procéder au montage du produit et de l'utiliser. Veuillez conserver ce document.

Les spécifications du produit peuvent être légèrement différentes des images.

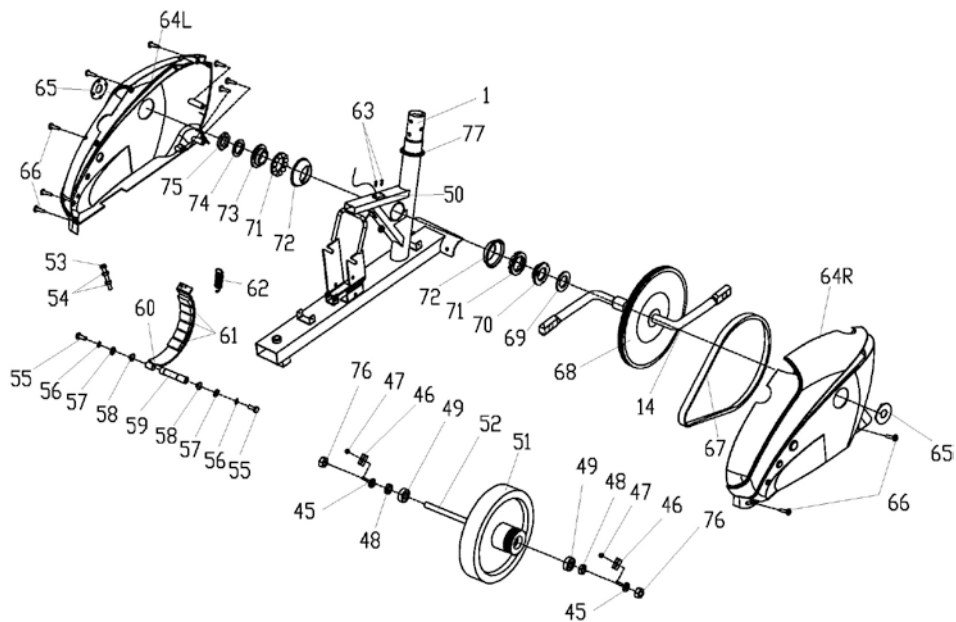
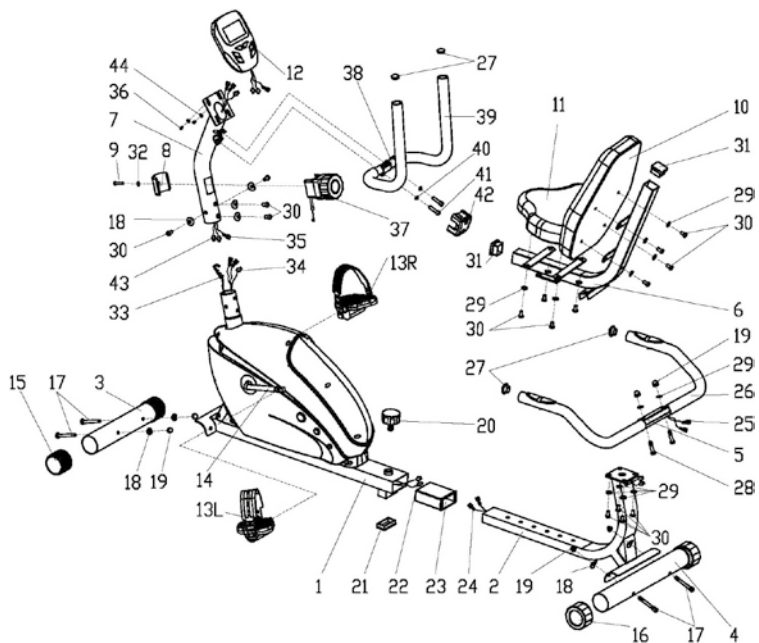
Consignes de sécurité importantes

Veillez prendre connaissance des indications suivantes **avant** de monter et utiliser l'appareil.

1. Respectez la notice de montage pour l'assemblage de l'appareil.
2. Contrôlez toutes les vis, écrous, boulons et autres points de jonction avant d'utiliser l'appareil pour la première fois, de façon à vous assurer qu'il est monté correctement.
3. Placez l'appareil à un endroit plat et sec, et protégez-le de l'humidité.
4. Pour procéder au montage, utilisez un support adapté (tapis type plastique, bois ...) pour éviter toute salissure.
5. Avant de commencer l'entraînement, dégagez l'espace entourant l'appareil dans un rayon de 2 mètres.
6. N'utilisez pas de détergents agressifs pour nettoyer l'appareil. N'utilisez que des outils appropriés lors du montage ou d'éventuelles réparations. Essuyer la sueur sur l'appareil tout de suite après l'entraînement.
7. Un entraînement mal mené ou trop intense peut nuire à votre santé. Avant de commencer votre programme d'entraînement, veuillez consulter votre médecin pour définir avec lui les meilleures conditions d'entraînement. Cet appareil n'est pas adapté à un usage thérapeutique.
8. Entraînez-vous uniquement si l'appareil est en parfait état. N'utilisez que des pièces d'origine pour d'éventuelles réparations.
9. L'appareil est conçu pour être utilisé par une seule personne à la fois.
10. Portez des vêtements et des chaussures adaptés lors de votre entraînement.
11. Si vous ne vous sentez pas bien (vertiges, nausées ou autres symptômes) arrêtez immédiatement l'entraînement et consultez un médecin.
12. Les enfants ou personnes souffrant d'un handicap ne doivent utiliser l'appareil qu'en présence d'une personne responsable, qui pourra donner des conseils ou aider en cas de besoin.
13. La performance et la force de l'appareil augmentent avec la vitesse, la résistance aussi. Cette dernière pourra être réglée via la molette de réglage.
14. La charge limite de l'appareil est de 100kg.

ATTENTION : le non-respect des recommandations ci-dessus peut avoir des conséquences graves sur votre santé !

Vue d'ensemble



Liste des pièces

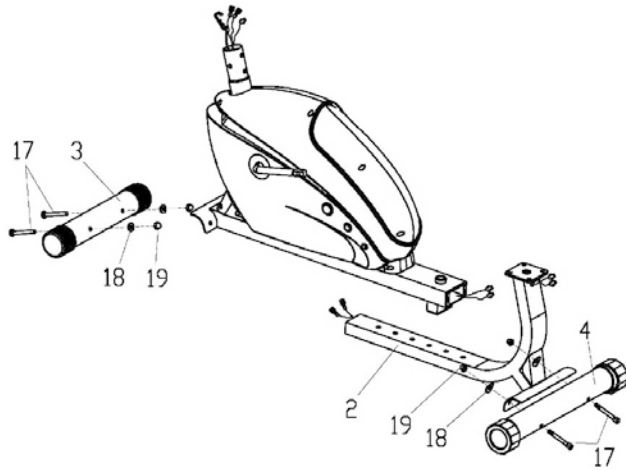
N°	Dénomination	Qté
1	Cadre principal avant	1
2	Cadre principal arrière	1
3	Pied avant	1
4	Pied arrière	1
5	Poignées latérales	1
6	Cadre d'assise	1
7	Support de guidon	1
8	Couvercle de protection du réglage de la résistance	1
9	Vis cruciforme	1
10	Dossier	1
11	Assise	1
12	Compteur	1
13 L/R	Pédale	2
14	Manivelle	1
15	Capuchon de protection	2
16	Capuchon de protection	2
17	Boulon	4
18	Rondelles	8
19	Ecrou borgne	6
20	Molette de réglage de la longueur	1
21	Capuchon de protection carré	1
22	Rallonge du câble du capteur de pouls 1	2
23	Canon de guidage	1
24	Rallonge du câble du capteur de pouls 2	2
25	Câble du capteur de pouls	2
26	Poignée en mousse	2
27	capuchon de protection	4
28	Boulon	2
29	Rondelle	14
30	Vis à six pans	16
31	Capuchon carré	2
32	Rondelle	1
33	Câble tracteur du réglage de la résistance	1
34	Câble du compteur	1
35	Rallonge du câble du compteur	1
36	Vis cruciforme	2
37	Molette de réglage de la résistance	1
38	Poignée frontale	1

N°	Dénomination	Qté
39	Poignée en mousse	2
40	Rondelle ressort	2
41	Vis à six pans	2
42	Couvercle de protection de la fixation de la poignée frontale	1
43	Rallonge du câble du capteur de pouls 3	2
44	Rondelle	2
45	Vis M6 x 50	2
46	Contre-appui	2
47	Ecrou hexagonal M6	2
48	Ecrou hexagonal M10 x 1	2
49	Roulement à billes type 6000z	2
50	Capteur de données compteur	1
51	Roue d'inertie	1
52	Axe de la roue d'inertie	1
53	Vis à six pans M5	1
54	Ecrou hexagonal M5	2
55	Vis à six pans M6x15	2
56	Rondelle – ressort D6	2
57	Rondelle D6 x 1	2
58	Douille D12	2
59	Axe du support de l'aimant	1
60	Support de l'aimant	1
61	Aimant	8
62	Ressort de traction	1
63	Vis cruciforme ST3 x 10	2
64	Coque de protection	2
65	Capuchon de protection	2
66	Vis cruciforme ST4.0 x 20	10
67	Courroie	1
68	Roue motrice	1
69	Rondelle	1
70	Cône	1
71	Roulement à billes	2
72	Cage de roulement	2
73	Cône	1
74	Rondelle à ergot	1
75	Ecrou hexagonal	1
76	Ecrou hexagonal M10 x 1	2
77	Anneau plastique	1

Notice de montage

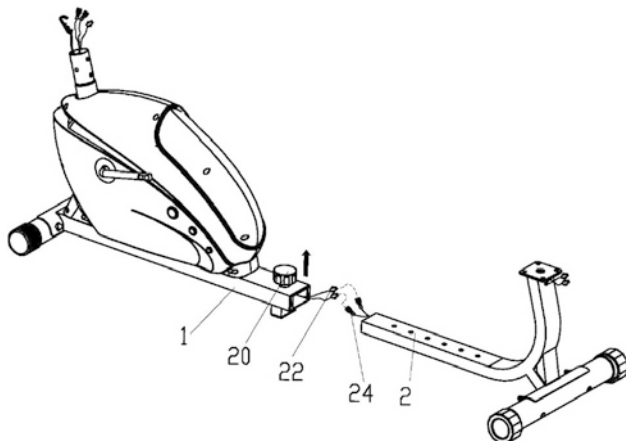
Etape 1

Fixez le pied avant (3) et le pied arrière (4) au cadre principal (1/2) à l'aide des boulons (17), des rondelles (18) et des écrous borgnes (19) comme indiqué sur le schéma ci-dessous.



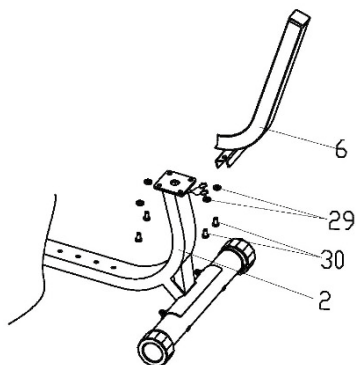
Etape 2

Reliez les rallonges du câble du capteur de pouls 1 et 2 (22, 24). Assemblez ensuite le cadre principal avant (1) et le cadre principal arrière (2). Après avoir trouvé la bonne longueur, fixez le tout grâce à la molette de réglage de la longueur (20).



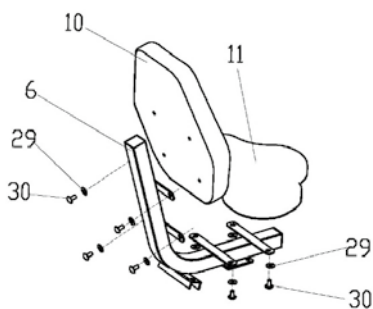
Etape 3

Fixez le cadre d'assise (6) au cadre principal arrière (2) à l'aide des vis à six pans (30) et des rondelles (29).



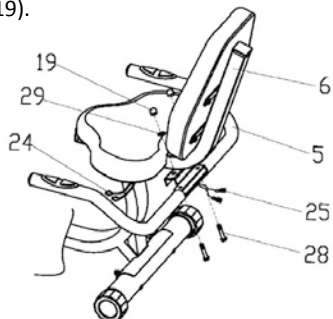
Etape 4

Fixez l'assise (11) et le dossier (10) du siège au cadre d'assise (6) à l'aide des vis à six pans (30) et des rondelles (29).



Etape 5

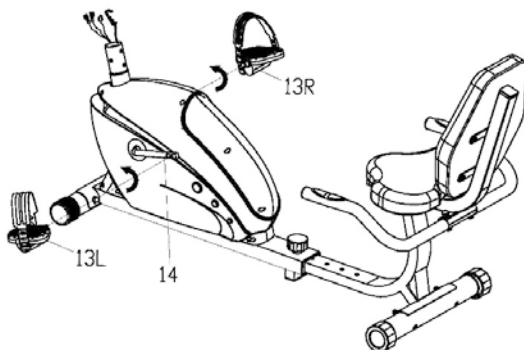
Reliez le câble du capteur de poul (25) à la rallonge du câble du capteur de poul 2 (24). Fixez ensuite la barre des poignées latérales (5) au cadre d'assise (6) à l'aide des boulons (28), des rondelles (29) et des écrous borgnes (19).



Etape 6

Fixez les pédales droite et gauche (13 L/R) aux manivelles (14).

Important : la pédale gauche (13L) se visse toujours dans le sens inverse des aiguilles d'une montre, la pédale droite (13R) dans le sens des aiguilles d'une montre.

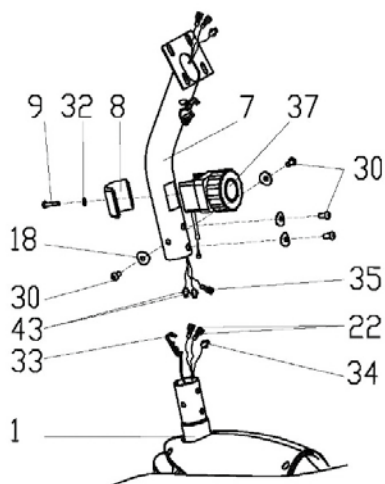
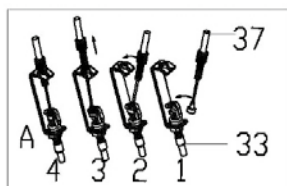


Etape 7

A. Tirez le câble tracteur du réglage de la résistance (33) à travers le support de guidon (7), reliez le câble (33) à la molette de réglage de la résistance (37) comme indiqué sur le schéma A ci-dessous. Fixez ensuite la molette de réglage de la résistance (37) au support du guidon (7) à l'aide du couvercle de protection du réglage de la résistance (8), de la rondelle (32) et de la vis cruciforme (9).

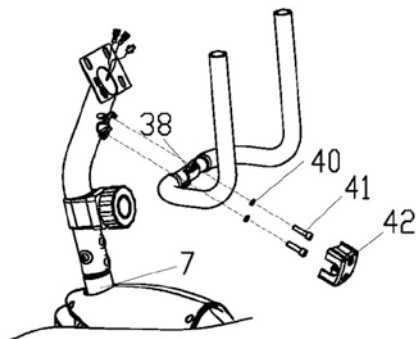
B. Reliez la rallonge du câble du capteur de pouls 3 (43) à la rallonge du câble du capteur de pouls 1 (22) et à la rallonge du câble du compteur (35).

C. Fixez enfin le support de guidon (7) au tube du cadre principal (1) avec la vis à six pans (30) et la rondelle (18).



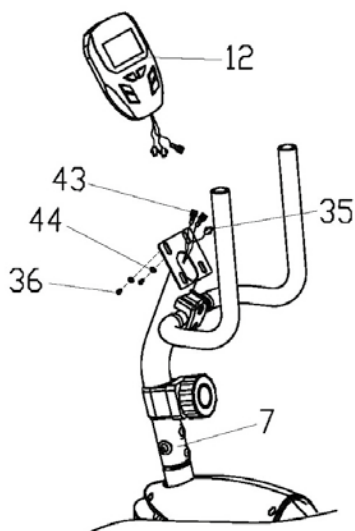
Etape 8

Fixez la poignée frontale (38) au support de guidon (7) à l'aide des vis à six pans (41), des rondelles-ressorts (40) et du couvercle de protection de la fixation de la poignée frontale (42).



Etape 9

Reliez la rallonge du câble du capteur de pouls 3 (43) et la rallonge du câble du compteur (35) aux câbles du compteur (12) correspondants. Montez ensuite le compteur (12) à l'aide des rondelles (44) et des vis cruciformes (36) sur la plaque prévue à cet effet sur le support de guidon (7) comme indiqué ci-dessous.



Si votre appareil a été abîmé pendant le transport, contactez-nous par e-mail!

E-Mail: service@ks-cycling.com

Nous vous aiderons le plus rapidement possible!

Schalow & Kroh GmbH

In der Fleute 72-74

42389 Wuppertal

Allemagne